

Ключи 书 吧 吧 吧



• №6-7 (10-11) •

сентябрь • октябрь

• 1998 •

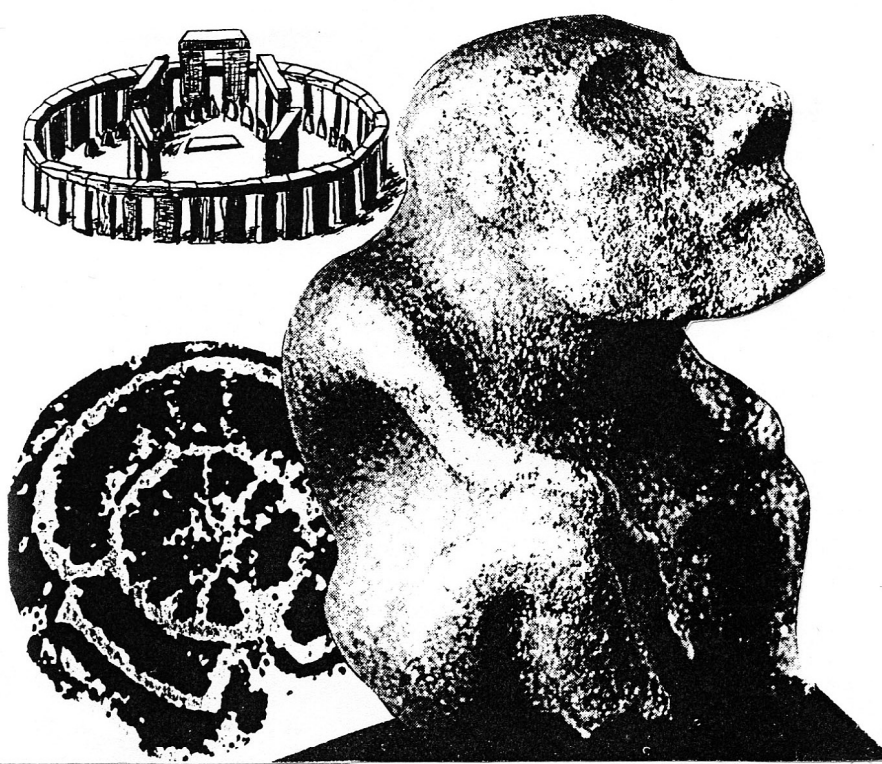
Культурно-просветительский вестник Межвузовского факультета китайского языка
Института стран Азии и Африки при МГУ (МФКЯ) • Издаётся с сентября 1997 •

СОДЕРЖАНИЕ
Горячие камни
АРКАИМА
ЗЕМЛЯ-ПЛАНЕТА

Приложение №7
Ключи
日 气
Солнце и Воздух
А. Л. Чижевский

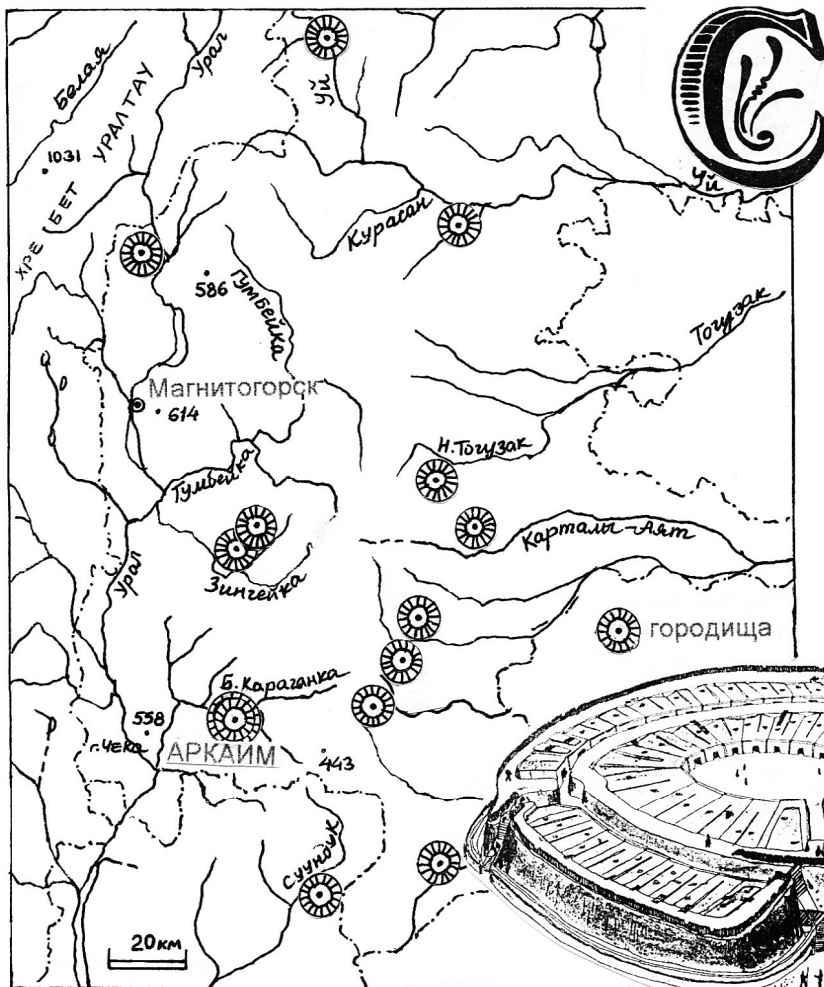
Аркаим – центр древнейшей «Страны городов», существовавшей во втором тысячелетии до нашей эры на Южном Урале. Аркаим – город индоевропейских звездочётов, жрецов, кузнецов. Возможно, здесь пророк Заратустра сформировал концепцию религии, которую позже назвали его именем – зороастризм. Из «Авесты», древнеиранского сборника священных гимнов и мифов, известно, что Заратустра был родом с Урала, родился у «большой реки»... Сейчас на Южном Урале известно около 20 протогородов, каждый из которых вмещал 1-2 тыс. жителей. В круг цивилизаций влилась новая – «Страна городов»... ➔ 2

К
Л
Ю
Ч
Е
В
Е
Д
Е
Н
И
Е
↓
5

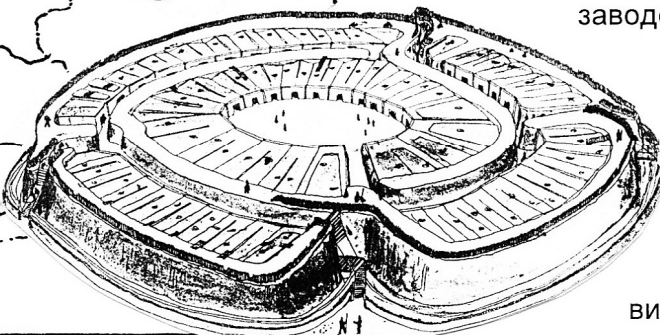


Знаки письма, как верили китайцы, родились вместе с Небом и Землёй и в своих вечноизменчивых сочетаниях воспроизводят линии морей и гор, следы драконов и змей (В.В. Малявин). Иероглиф сначала созерцают, затем мысленно прочитывают и лишь тогда произносят вслух. В этом номере открываем ключи "Солнце" 日 (rì) и "Воздух" 气 [氣] (qì).

Может ли человек судить, куда он идёт, не видя своих следов и не зная, откуда пришёл? Т. Хейердал. Экспедиция "Тигрис"



Совершенно непредсказуемо для всего учёного мира, в 1926 году профессор Пермского университета П.С. Богословский назвал северную часть пограничного евразийского региона Уральской горнозаводской цивилизацией. Время её существования было определено в границах 18-го и первой половины 19-го столетий. Прошло с тех пор уже 72 года, а учёные всё ещё спорят о современности или несвоевременности введения в учебники истории такого понятия, дискутируют по поводу его объёма и содержания. Некоторые из нынешних исследователей всё ещё не соглашаются с тем аргументом, что 260 городов-



заводов Урала XVIII - первой половины XIX веков — это настоящая цивилизация. Идёт поиск и других критериев цивилизации. Но в последние 10 лет российская историческая наука сделала на Урале гораздо более мас-

штабное открытие — открыла Аркаим и ему подобные древнейшие города. Почти сразу же и бесспорно был признан факт, что 3600-3800 лет тому назад на Урале уже состоялась самобытная цивилизация из двух десятков городов. Практически без оппонентов она названа протогородской цивилизацией, старейшей на Урале и в России "Страной городов".

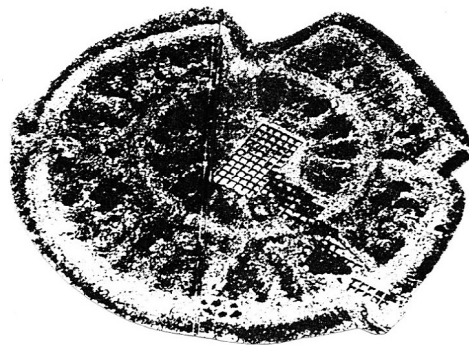
ГОРЯЧИЕ КАМНИ АРКАИМА

"Страна городов" XX-XVIII вв. до н. э. в междуречье Урала и Тобола

К сожалению, это важнейшее археологическое открытие XX века произошло тоже непредсказуемо, почти случайно, и вот при каких обстоятельствах. При строительстве Караганского водохранилища на Южном Урале местные мальчишки Саша Воронцов и Саша Ерзиль указали руководителю Урало-Казахстанской экспедиции Г.Б. Здановичу на странные холмы, которые при обследовании оказались развалинами оборонительных стен древнейшего на Урале города. По имени ближней горы он получил название Аркаим. Только после этого археологи вспомнили, что Аркаим не исчезал бесследно на памяти человечества. Он был известен как стариннейшая астрономическая обсерватория индийским магам и жрецам XVIII века, и именно они указали астроному Делилю то место на земле, где нужно искать этот потерянный памятник науки. И Пётр I, и Екатерина II, оказывается, знали об Аркаиме, с их ведома Делиль искал Аркаим, но найти не смог. И как же жаль, что эти целенаправленные поиски никто не продолжил ни в XIX-м, ни в XX-м веках.

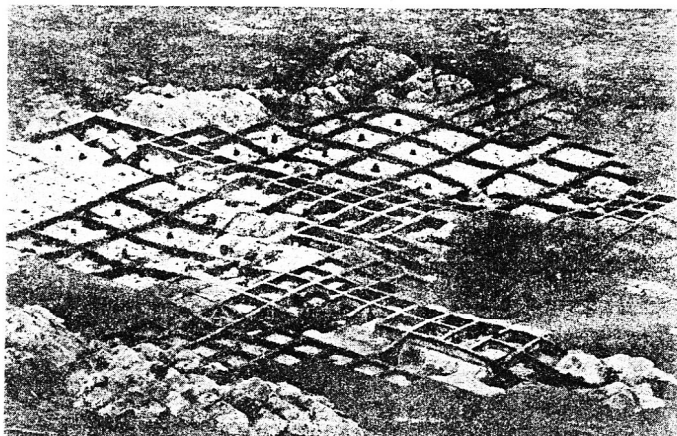
Существует в науке негласное правило: чем дольше задерживаются открытия аркаимских масштабов, тем всё дальше и дальше проходят различнейшие подразделения естественных и общественных наук по множеству не только правильных, но и тупиковых путей. При этом в обычных наших условиях массовых коммуникаций нарабатываются горы ошибочных концепций, странных заблуждений и предубеждений, которым находится множество защитников, в том числе иногда и учёных. Но вот открылся Аркаим, и тут же археолог П.Б.

Зданович получил возможность и уверенность написать откровенные свои признания в журнале "Вокруг света": "Мы, славяне, считаем себя людьми пришлыми, а это неверно. Здесь уже с каменного века обитали индоевропейцы, они и вошли в состав казахов, башкир, славян – это та общая нить, которая связывает нас всех". Призадумавшись над мыслью первооткрывателя Аркаима. Конечно же мы – славяне, но тем не менее мы – не единственно славяне. Если быть более точными, то мы – индоевропейцы! Традиционно понимаемые наукой славяне произошли от центрально-европейских индоевропейцев, и это в наше время не подлежит сомнению. Но если часть тех же самых индоевропейцев, ещё до образования в центре Европы протославянского ядра, переселилась на Урал, освоила его, а затем с Урала расселилась ещё дальше, по новым территориям Евразии, то разве эти уральские индоевропейцы нам не родственники? Разве они здесь, на Урале, не наши прямые предки, хотя и очень далёкие?



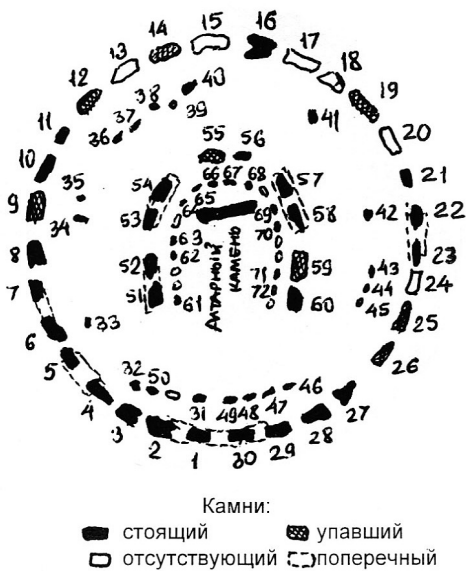
Я перелистывал и перечитывал в который уже раз номер журнала "Вокруг света" с первой статьёй Здановича об открытии Аркаима, статья называлась "За две тысячи лет до Трои". Размышлял обо всём вновь открытом. Вдруг телефонный звонок. Звонит мне писатель Кирилл Шишов из Челябинска. И, между прочим, спрашивает, не хочу ли я побывать в Аркаиме. – Ещё как хочу! Шишов – хорошо знакомый многим россиянам человек, выпустил в Екатеринбурге и Челябинске несколько книг о выдающихся уральских памятниках культурного наследия. Смелый и решительный, он много лет мастерски водит свою машину по разным уголкам Урала. И на этот раз его несколько не смутило выехать их дома в степь за четырьмя с лишним километрами, когда на дворе уже смеркалось. До Магнитогорска ехали мы по довольно хорошему шоссе, а потом в совершенно непроглядной южноуральской ночи свернули на просёлочные дороги. Свет фар освещал крутые лощины, овраги, изредка берега рек и речек. Едва начало светать, когда мы въехали в городок археологов, которые, пользуясь недождливой погодой, вставали очень рано. Встретил нас Геннадий Борисович Зданович, с Шишовым он был давно дружен. Археологи Аркаима поистине вездесущи. Пока кормили, поили чаем, рассказали о последних находках на Урале и в Казахстане, а также и о тех, которые были сделаны в дальних странах, но имеют непосредственное отношение к Аркаиму.

Когда вышли из дома-вагончика археологов, было совсем уже светло, хотя солнце и не поднялось из-за горизонта. Мы находились в огромной степной впадине с очень пологими склонами. Кое-где были видны отдельно стоящие деревья и очень редко – крошечные рощицы. Как говорят, степь без конца и края. Древнейшие уральские кочевники выбрали эту степь не случайно. Несколько тысячелетий они жили здесь и изучали её ради того, чтобы найти подходящее место для редчайшей, "пригоризонтной" астрономической обсерватории. В обсерватории такого типа важнейшие астрономические наблюдения – определения времени, точек восхода и захода главных небесных светил – древние люди вели с помощью



долговременных естественных ориентиров, расположенных на линии горизонта. Точность таких наблюдений в условиях Аркаима практически не уступает многим современным способам. Вероятно, южноуральская обсерватория была ровесницей знаменитой древней обсерватории Стоунхедж, находящейся в Англии на той же самой географической широте и строившейся около полутора тысяч лет.

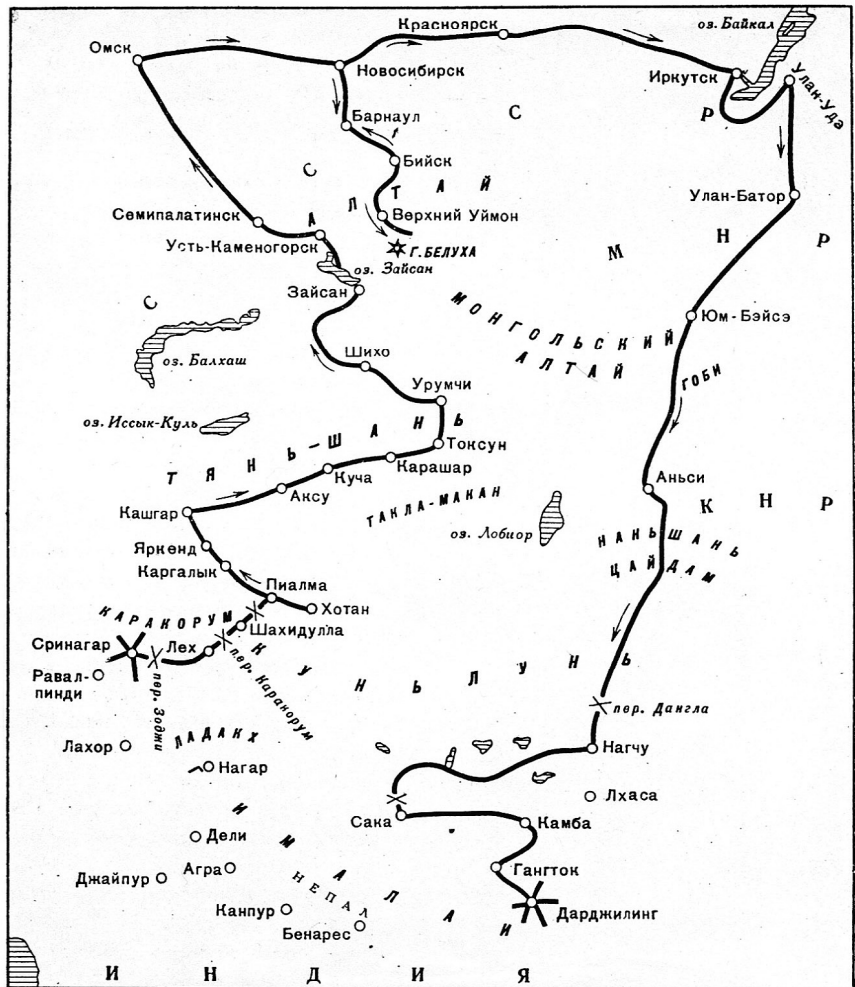
Город Аркаим был сооружён в виде нескольких охватывающих друг друга колец крепостных, ремесленных и жилых



•План Стоунхенджа

даже сам Аркаим был расположен по соседству с разрушенным жерлом древнего вулкана. Южноуральские археологи особо выделили из своих находок каменные фигурки сидящих людей, глубоко задумавшихся, смотрящих в небо. Некоторые из этих мастерски сделанных "мыслителей-звездочётов"

выполнены из гранита. Высота их - до двух десятков сантиметров. Общий облик фигурок, их лица, пристальный взгляд очень напоминают известные всем наиболее ранние изваяния с острова Пасхи. Во многих изданиях за рубежом в последние годы в научно-популярных книгах и даже справочниках утверждается, что древнейшие каменные люди на острове Пасха "стоят на коленях". Это большая, непонятно откуда взявшаяся ошибка. На самом же деле они сидят на особо устроенных каменных скамеечках, точно таких же, как у каменных изваяний на Южном Урале. Такие скамеечки - скорее всего неременная принадлежность быта древних звездочётов, непрерывно отслеживающих все главные события звёздного неба. Именно эти звездочётские скамеечки более всего позволяют предполагать о некогда состоявшемся переселении некоторых аркаимцев на ост-



•Маршрут экспедиции Рерихов, на котором сделано важное открытие предметов скифского звериного стиля в Северо-восточном Тибете. 1927 год.



КЛЮЧЕВЕДЕНИЕ®

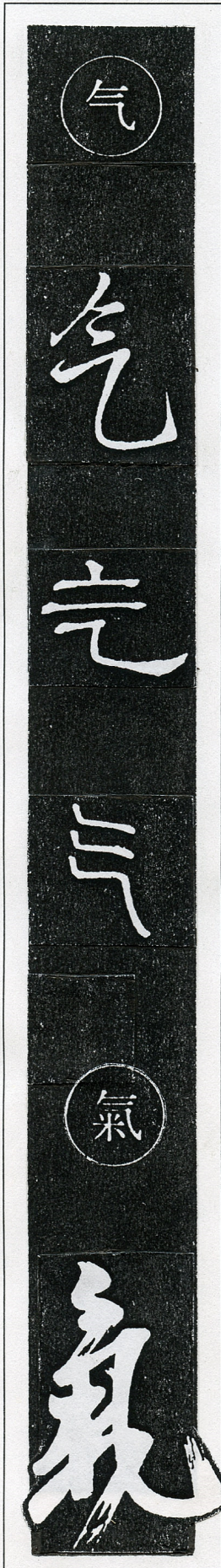
Приложение №7 к газете

По древним китайским воззрениям, в начале было Дао 道 (dào) – непостижимое глубочайшее Существо. Внутри него образовался Хаос 混沌 (hùn dùn) – первоначально-простое единство, лишённое пределов и содержащее в себе все вещи и образы в состоянии **ци** 气 (qì). Непрерывно изменяясь и сгущаясь, из высшего **ци** образовывались всё более и более плотные структуры. Так прошло пять периодов 五太 (wǔtài) до разделения Неба и Земли, когда образовалось животворное вещество 氤氲 (yīnyūn). Это – творческий дух, сокрытая производящая сила природы, в которой уже могли развиваться первые споры жизни. Вещество **иньюн** было плотнее эфиров и по своей структуре напоминало тончайший шёлк (поэтому ключ 气 qì мог заменяться на ключ "Шёлк" 糸 mǐ). Современное значение сочетания 氤氲 – книжный термин 'клубиться'.

В древнем словаре "Шовэнь цзецзы" говорится, что иероглиф 气 qì изображает облачный туман, дымку 雲气 (yúncì): в орнаментальном письме **чжуань-шу** в чертах этого знака видны слои облаков или пары, которые, клубясь, поднимаются от земли 气. Таким образом, **ци** как ключ также указывает на газ, газообразное состояние вещества и связанные с ними природные явления (напр., 氣象學 qìxiàngxué – метеорология). Этот ключ в русской литературе может переводиться как «Воздух» или «Газ». Древние мыслители полагали, что все твёрдые и жидкие тела конденсируются из **ци**.

Сейчас иероглиф 氣 – полное (сложное) написание ключа «Воздух» 气. Но в древности иероглифы 氣 и 气, хотя и заменяли друг друга (напр. в почерке **гуэнь**), однако имели различные исходные значения и в классических словарях разделяются. Иероглиф 氣 также читается qì и, исходя из древних форм знака, изображает поток **ци**, идущий от зерна: 𠂇, 𠂈. Именно этот знак использовался также в значении иероглифа 餼 (xì) 'питать', 'съестное', 'пища', который уже сейчас вышел из употребления. А иероглифы 乞 и 气 происходят от одной основы.

В современном языке ключ 气 используется для обозначения газообразных элементов таблицы Менделеева. Напри-



мер: 氧 (yǎng) ‘кислород’, 氢 (qīng) ‘водород’.

Ци – вечное взаимодействие двух начал *инь* 陰 (yīn) и *ян* 陽 (yáng). Поэтому эти иероглифы в древности имели ключ *ци* (см. Схему). В книге "Повествования о государствах" 國語 (guóyǔ, памятник IV века до н.э.) есть запись: «"На втором году правления Ю-вана (780 г. до н.э.) в Западном Чжоу из-за землетрясения нарушилось обычное течение трёх рек". Чиновник (大夫, dà fū) Бо Ян-фу 伯陽父 (bó yáng fǔ) сказал: "[Дом] Чжоу ожидает гибель: животворная сила *ци* Неба и Земли не нарушают сами установленного порядка, если же порядок нарушен, следовательно, его привели в хаос люди. Когда светлое начало (*ян*) повержено и нет возможности его возвращать, а тёмное (*инь*) давит на него сверху и не даёт подняться, происходят землетрясения"». Таким образом,

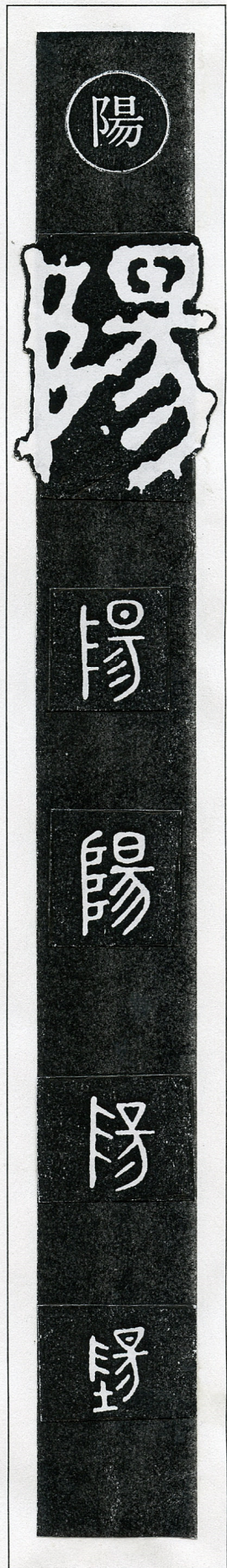
причину стихийных бедствий и смут автор видит в нарушении порядка взаимодействия этих сил.

Иероглифы *инь* и *ян* с течением времени меняли ключи и свою форму (см. Схему). Древний знак 易 yáng восходит к ключу 日 "Солнце", а 陰 yīn – к графеме 'облако'. Облако 云 [雲] (yún), по определению древнего словаря, – это *ци* гор (shān) и рек (chuān).

В надписях на костях иероглиф *ян* изображается двумя графемами: 𠄎 (см. Рис 1). В нижней части знака – древний ключ 𠄎 (kǎo, стиль *кайшу*) в словаре «Шовэнь» толкуется как 'свободное истечение энергии *ци*'. Этот же ключ присутствует, например, в иероглифах 早



•Схема. Перемены в графической передаче сил природы – *инь* и *ян*.



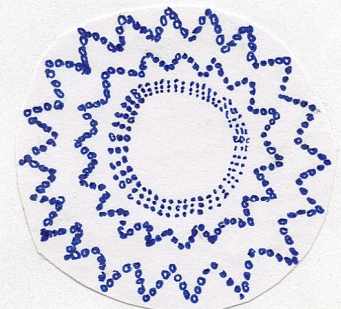


{ 昴, 𠄎 } (zǎo) 'утро'; 泉 { 𠄎 } (quán) 'источник, ключ'; 朝 { 𠄎 } (zhāo) 'рассвет'. В работе Б. Карлгрена «Grammata serica»: 草 { 艹 } (cǎo) 'трава'. Усложняя начертание 𠄎 → 𠄎 → 𠄎, нижнюю часть знака 𠄎 представляли графемой 勿, восходящей, по мнению специалистов, к изображению крыла птицы (П.М. Кожин). Возможно, тогда иероглиф yáng получил значения 'летать', 'носиться', 'высоко взлетать', 'разноситься по воздуху', 'развеваться' (о флагах).



•Рис. 1. 陽 в надписях на костях

Но основное значение знака 陽 (yáng) – это 'Солнце', 'солнечная энергия', 'свет'. Графема часто заменялась на «солнечные» ключи: 𠄎 (см. Схему). Последний иероглиф, ранее неканоничный, сейчас является сокращённым вариантом 陽. В словаре «Шовэнь» есть иероглиф 暘 (yáng), имеющий значения 'восход солнца', 'сияние солнца', 'ясная погода'. В древнем почерке *шувэнь* также записывался 𠄎. А сочетание 暘谷 yáng-gǔ можно перевести как 'долина солнца' (из которой восходит солнце), 'Восток'. Применение ключа "Холм" 阜 (fù) дало иероглифу ещё ряд интересных значений: 'склон горы, освещённый солнцем', 'южная сторона горы', 'северный берег реки', 'Юг'.



Ещё иероглифом 陽 (yáng) сокращённо называют в Китае летний Праздник пятого месяца (лунного календаря). Он символизирует переход от весеннего цветения к осеннему увяданию. Литературные свидетельства позволяют заключить, что в древности обряды 5-го дня 5-го месяца и дня летнего солнцеворота сливались воедино. Об этом говорит и одно из названий праздника – 端阳 (duān yáng): солнечная энергия, достигнув своего максимума, идёт на убыль.

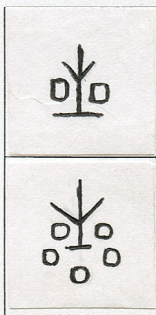
Иероглиф *инь*, в древности (𠄎), имеет установившиеся значения: 'холодный, облачный, таинственный, секретный, сверхъестественный'. Словарь "Шовэнь" разделяет этот знак на графему 'облако' 雲 (yún) и на графему 今 (jīn), которая является фонетической частью иероглифа, то есть указывает на

его чтение. Прибавление ключа "Холм" также дало значения 'тень', 'неосвещённая часть горы', 'северный склон горы', 'южный берег реки'. А ключ "Трава" с этим знаком 蔭 (yīn) даёт такие редкие значения, как 'тень от растений', 'покрывать тенью'. Считается, что *инь* проявляется наиболее сильно в лунных лучах, поэтому часто сложный знак 晦 заменяют на ключ "Луна": 阴, 阴 (см. Схему). Каллиграф Ван Си-чжи (321-379) видел в скорописи иероглифа *инь* линии ключа 气 qì – клубы облаков.

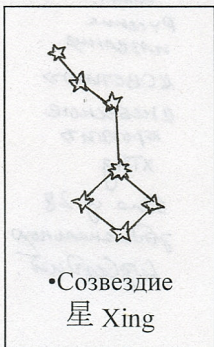


"Солнце – это данность 實(shí), это неиссякаемый источник солнечных лучей. Ключ «Солнце» – иероглиф *изобразительной категории* (то есть его графическое начертание точно передаёт форму предмета). И все иероглифы, подчинённые знаку 日, содержат в себе этот ключ", – так говорит древний толковый словарь «Шовэнь». Солнце – центральное тело Солнечной системы. Тот факт, что жизнь биосферы Земли зависит от солнечных явлений, давно стал трюизмом. Но впервые профессор Александр Леонидович Чижевский (1897-1964 гг.) показал степень этой зависимости и её сокровенную глубину.

Солнце и Луна, по представлениям древних китайцев, были очами Неба 天目 (tiān mù) (Георгиевский С.М.). В этих знаках горизонтальная черта в центре в древних почерках была точкой: 日 и 月 (ср. др. егип. 𓆎).

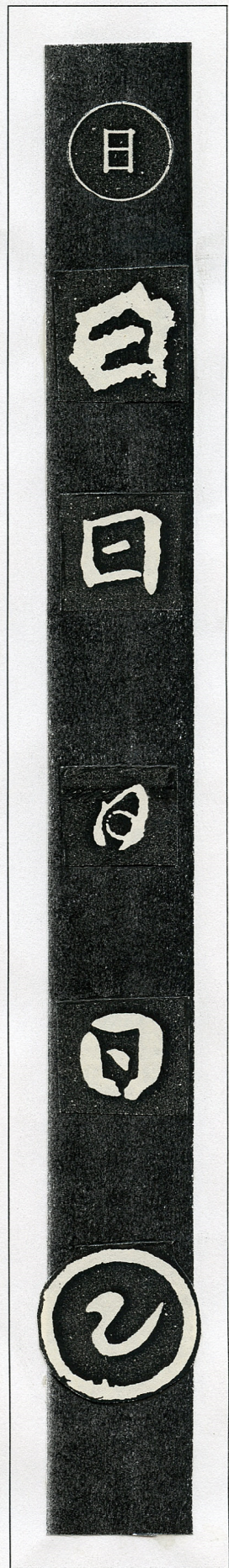


•Рис. 2. 星 в надписях на костях



星 𠄎 长虫它 𠄎

Любопытно, что в Древнем Египте существовал также ключ 𓆎 «Солнце с лучами», имеющий значение 'сиять'. В китайском языке есть иероглиф 晶 { 晶 } (jīng 'горный хрусталь', 'кристалл', 'сияющий', 'ослепительный', 'игра лучей' 'сияние'), который является, по «Шовэню», древним ключом «Звезда». Он ставился в верхней части знака, и иероглифы с этим ключом были названиями созвездий. В его «отдел» Сюй Шэнь поместил всего три знака, один из которых – термин 'звёзды, звезда' 星 { 星 } (xīng), изображает пробивающийся из земли росток, «усыпанный» звёздами (см. Рис 2). Ключ «Звезда» вышел из употребления, попав в отдел ключа «Солнце»: в составе других знаков его упро-



стили до одного «Солнца». О том, как любили на Востоке звезды, рассказывает стихотворение великого танского поэта Ли Бо «Храм на вершине горы» 夜宿山寺 (yè sù shān sì, пер. А. Гитовича):

危楼高百尺
wēi lóu gāo bǎi chǐ
手可摘星辰
shǒu kě zhāi xīng chén
不敢高声语
bù gǎn gāo shēng yǔ
恐惊天上人
kǒng jīng tiān shàng rén

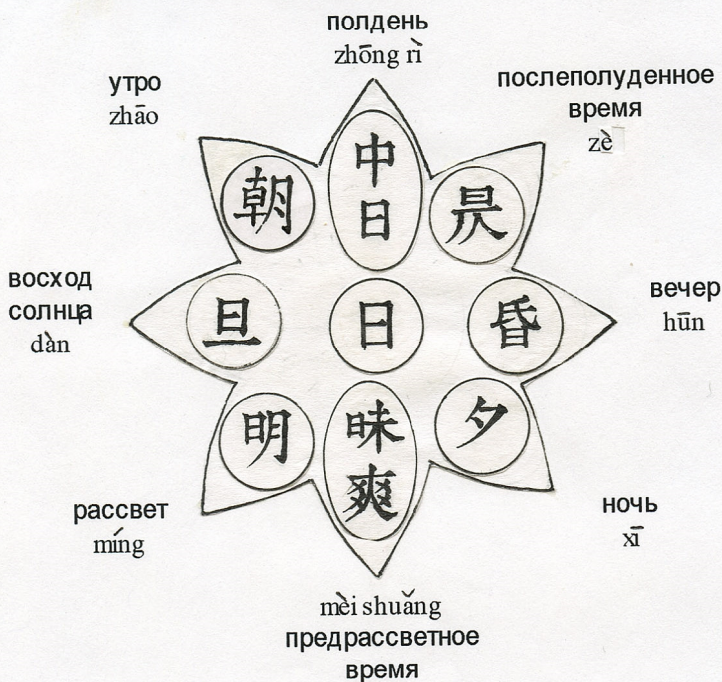
На горной вершине
Ночую в пустующем храме.
К мерцающим звёздам
Могу прикоснуться рукой.
Боюсь разговаривать громко.
Земными словами
Я жителей неба
Не смею тревожить покой.

Как и другие древневосточные народы, китайцы верили, что именно на звёздах живут души их предков и великих правителей. Поэтому небо называли даже 古帝 (gǔ-dì) «древние государи». У египтян утроенный иероглиф 'звезда' 𐀓 имел значение 'божество'.

О том, какую роль играло в жизни древних Солнце, говорит и грандиозный парад обсерваторий и храмов, ему посвящённых на всём земном шаре. В Пекине храм Солнца 日坛 (rì tán) – один из важнейших.

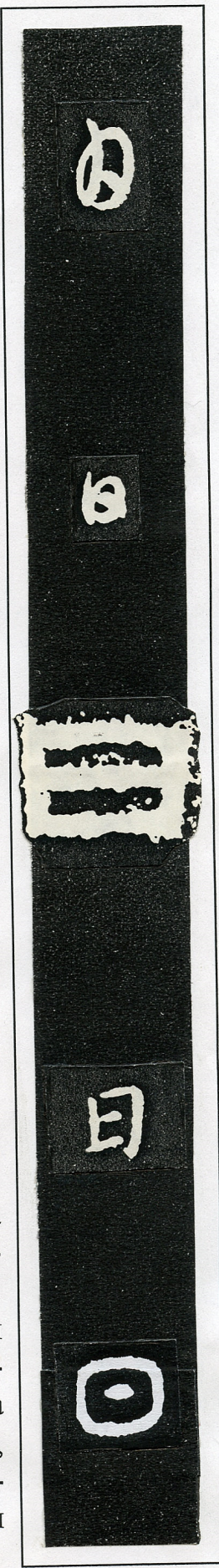


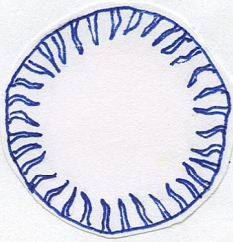
Письменные памятники, связанные с солнечной мифологией, могут быть разбиты на две основные группы. В древнейшей из них выражено представление о солнечной ладье, о барке, на которой



• Иероглифы древнекитайского времени

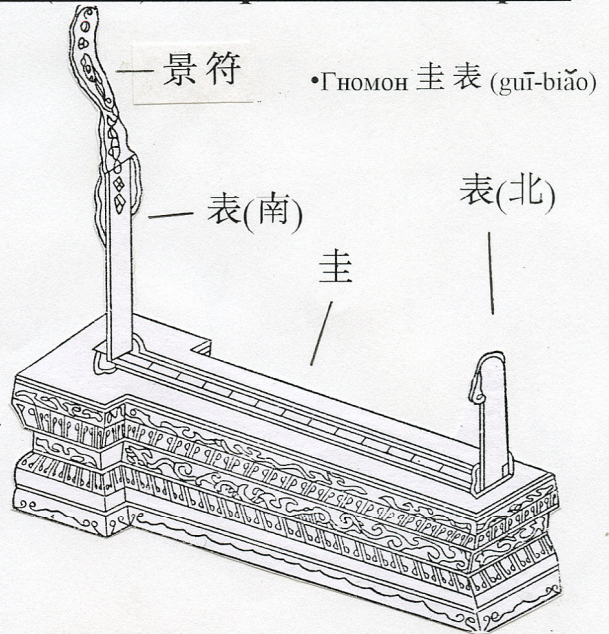
Солнце совершает свой дневной и ночной путь. В более поздней появляется колесница Солнца (II тыс. до н.э.; П.М. Кожин). В Китае на «блестящей колеснице» 曦车 (xī chē) совершал ежедневную поездку дух Солнца 日神 (rì shén), который, поддаваясь просьбам



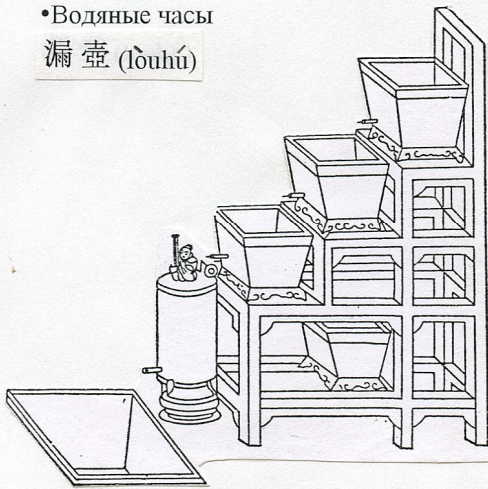


людей или заклинаниям, мог заметно ускорить или замедлить своё движение. День 日 (rì) в чжоускую эпоху делился на несколько частей. Важные церемонии у древнекитайских чиновников начинались до рассвета, и кульминационный момент происходил при первых лучах солнца!

К древним инструментам, измеряющим время, относится гномон 圭表 (guī-biǎo) и водяные часы 漏壺 (lòuhú, 漏 卮 – протекать, просачиваться). В Китае гномон был изобретён в VII в. до н.э. в государстве Лу. По водяным часам сутки в Древнем Китае делились на 100 刻 – делений на вертикальной шкале часов. В книге «Чжоу ли» упоминается о слуге, который ухаживал за водяными часами. Это показывает, что водяные часы были изобретены в Китае в очень далёкие времена (П.А. Старцев).



• Водяные часы 漏壺 (lòuhú)



Есть в отделах ключей иероглифы, которые ранее не причисляли к этим ключам. Например, иероглиф 明 (míng) ‘свет’, ‘рассвет’, ‘ясный’, ‘светлый’ относится в классических словарях к ключу «Солнце». 明 (ming) – древний ключ «Шовэня», и сам делился на два древних ключа: «Окно» 囧 (jiǒng) и «Луна» 月 (yuè). Иероглиф «Окно» передавал характерное строение восточного круглого окна: 囧, 囧, 囧. Вот как говорится



об окне в парном двустииши из корейской антологии «百聯抄解» (bǎilián chāojiě): «Приподнимешь жемчужную штору – приглашаешь горный пейзаж./ Приоткроешь окошко в яшме – вступишь в

комнату свет луны.» И другое: «Ветер метнулся, порвав окошко – светильник легко задуть./ Луна сияньем пробилась сквозь щели – так непросто уснуть.» (В Корее до XIX века в окна вставлялись листы промасленной бумаги.)

风月
射穿
破疏
窗屋
灯梦
易难
灭成

Редакция благодарит профессора Павла Михайловича Кожина за консультации и предоставление редких материалов



Редакция приносит благодарность Знаменскому Роману, Кирякову Александру, Солодовниковой Наталье, Ханцису Сергею за поддержку компьютерной техникой.

珠玉
帘牖
半初
卷开
迎纳
山月
影光

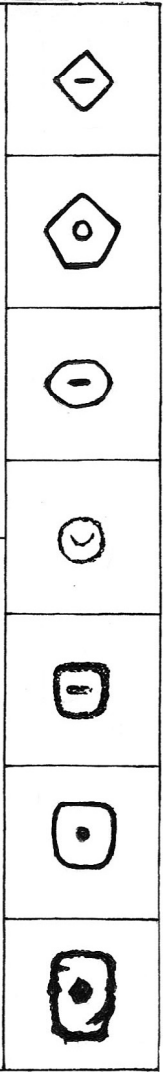
Ключи "Воздух" и "Солнце"

气部 & 日部

三	
川	
气	
氣	
飢	
氣	qì 기 ВОЗДУХ-ЦИ R 气 < 키 이키 AIR 75 部

字源
自然 自然
NEBO, ZEMЛЯ, ВОДА
NEBO, ZEMЛЯ, ВОДА
天地水 天地水

	日 R СОЛНЦЕ rì 일
	部 76 ひ, か SUN 自 日



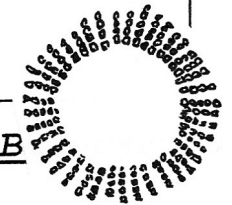
«Подобно резцу скульптора, энергия солнечного луча творит лик и образ органической жизни на земле. ...И как добрый гений древних мифов, лучистая энергия солнца одаряет эти образования движением, чувством и мыслью»

Alexander Leontovich

Вывод, к которому пришёл Александр Леонидович Чижевский в 1922 году, звучал так: «Состояние предрасположения к поведению человеческих масс есть функция энергетической деятельности Солнца».

Ученый придал ему статус закона. Он установил, что всё земное пульсирует в ритме Солнца, что все субстанциальные процессы в её взаимодействующих друг с другом оболочках развиваются в согласии с ним. Вместе с тем, учёный считал недостаточным ограничиваться Солнцем при изучении роли внешних, неземных причин изменений пульса живого вещества планеты. "Жизнь же, как мы видим, в значительно большей степени есть явление кос-

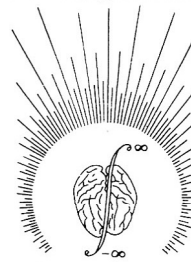
•В этом выпуске «Ключеведения» приводятся соляные узоры с днщ фатьяновских сосудов (1-я половина II тыс. до н. э.). Фатьяновцы обожествляли Солнце, поэтому такие изображения были характерны для этой культуры с центром в Верхневолжье.





•Александр Леонидович Чижевский
(1897-1964 гг.)

мическое, чем земное. Она создана воздействием творческой динамики Космоса на инертный материал Земли. Она живёт динамикой этих сил, и каждое биение органического пульса согласовано с биением космического сердца - этой грандиозной совокупности туманностей, звёзд, солнца, планет" В марте 1918 года А.Л. Чижевский представил учёному совету историко-философского факультета Московского университета диссертацию "Исследования периодичности всемирно-исторического процесса". Среди факторов, обуславливающих характерные изменения в его динамике, ведущее значение придавалось солнечной активности. Солнечное пятно, характеризующее состояние солнечной активности, с точки зрения Чижевского, представляет собой гигантский магнит, берущий начало в веществе Солнца и обращённый другим полюсом на Землю. Александр



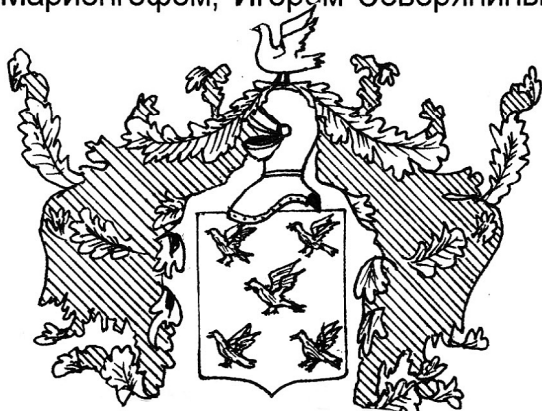
•Экслибрис

Леонидович стал доктором всеобщей истории. Он выступал не просто как историк, но и как историк-социолог. В опытах А.Л. Чижевского участвовал Константин Эдуардович Циолковский: ему небезразлично было всё, чем увлекался его юный друг.

Их встречи, переросшие в дружбу, продолжались 15 лет.

В работах Чижевского тесным образом переплетались общая биология, физиология, медицина с одной стороны, и геофизика, метеорология и астрономия с другой. А. Л. Чижевский приступил к закладке основ космической экологии. С развиваемыми идеями знакомились Павлов, Бехтерев, Вавилов...

А. Л. Чижевский не только известен как учёный, но и как великолепный поэт-философ и художник. В возрасте 7 лет, в Париже, Чижевский постигал мастерство живописи и рисунка у Нордые, ученика знаменитого Эдгарда Дега. В 1913 году семья переехала в Калугу. 1918 - дипломированный археолог. Защитил диссертацию "Русская лирика XVII века". Александр Леонидович встречался с Сергеем Есениным и Мариенгофом, Игорем Северяниным и Шершеневичем, Бурлюком и Пастернаком. „Поэзия и наука у Вас - две ревнивые любовницы”, — заметил при встрече Владимир Маяковский.



•Род Чижевских уходит корнями в Польшу. Герб пожалован в 1743 году на дворянство. Герб гласный созвучен с прозваниями и фамилиями. «В щите, имеющим серебряное поле, обозначены 5 летящих чижей натурального цвета»

О Солнце на Востоке Александр Леонидович пишет в своей книге «Космический пульс жизни»: «В Китае одна из основных истин, в которых глубже всего выражается вся сущность китайского мировоззрения, гласила: небо господствует над всем. Солнце почиталось одним из главнейших богов. Китайские жрецы зажигают огонь в день праздника весны и праздника равноденствия, посылая жертвенное пламя рисом и солью...»

4 ←

рова Тихого океана. Разумеется, вопрос о родстве южноуральских индоевропейцев и древних островитян Пасхи ещё не решён положительно и окончательно. Но задуматься о возможностях и дальнейших судьбах населения Аркаимской цивилизации очень даже стоит.

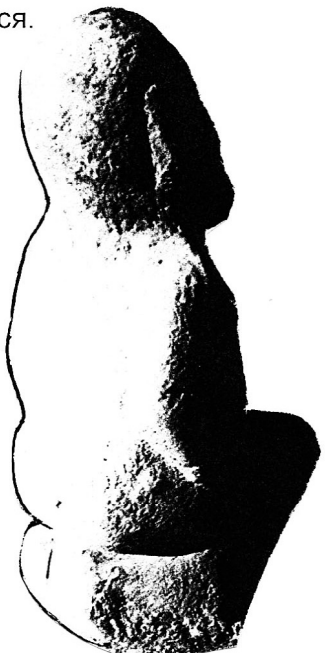
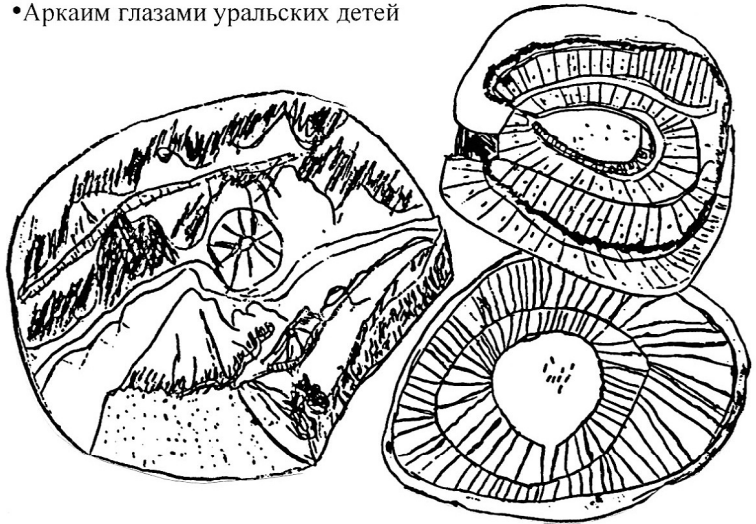
Интересно поискать ответ и на такой вопрос: кто же на Южном Урале сменил древних индоевропейцев, когда те ушли искать новые местообитания? Сменили их дальние предки скифов, саков, массагетов – ранние представители зарождающейся издалека скифской цивилизации. По современным археологическим материалам народы скифского мира стали ярко проявлять себя и свою культуру, начиная с XI-VIII веков до нашей эры. Они достигли высокого уровня развития в ту эпоху, когда смогли повторить южные пути расселения индоевропейцев и двинулись на восточную окраину Азиатского материка и в Тибет. Чтобы защитить свою культуру от скифских завоеваний, китайцы не пожалели сил и средств. Они отгородились от скифов Великой китайской стеной протяжённостью около пяти тысяч километров.

Следы значительного скифского воздействия на Северо-Восточный Тибет обнаружила трансгималайская экспедиция Рерихов в 1927 году. На больших пространствах Тибета среди современных кочевых народов Н.К. Рерих обнаружил яркие следы бытования скифского звериного стиля. Экспансия скифской культуры на юг, по путям, некогда проложенным древними индоевропейцами, – одна из интереснейших проблем нынешней археологии.

Перед отъездом из Аркаима прошёл я по дальним степным участкам, подобрал несколько интересных камней из вязкой горной породы эпидозита; на мой взгляд, к ним прикасалась рука древнего мастера. Вернувшись домой, в лекционном зале большой художественной выставки рассказал о своей поездке в Аркаим. И хотя на улице было очень прохладно, первая же слушательница, взявшая в руки мои аркаимские камни, воскликнула: "Да они же совсем горячие!" Когда же камни, обойдя всех слушателей, вернулись ко мне, я не мог удержаться, чтобы не приложить к ним ладони. Они действительно были горячими. Но этому теперь можно было уже не удивляться.

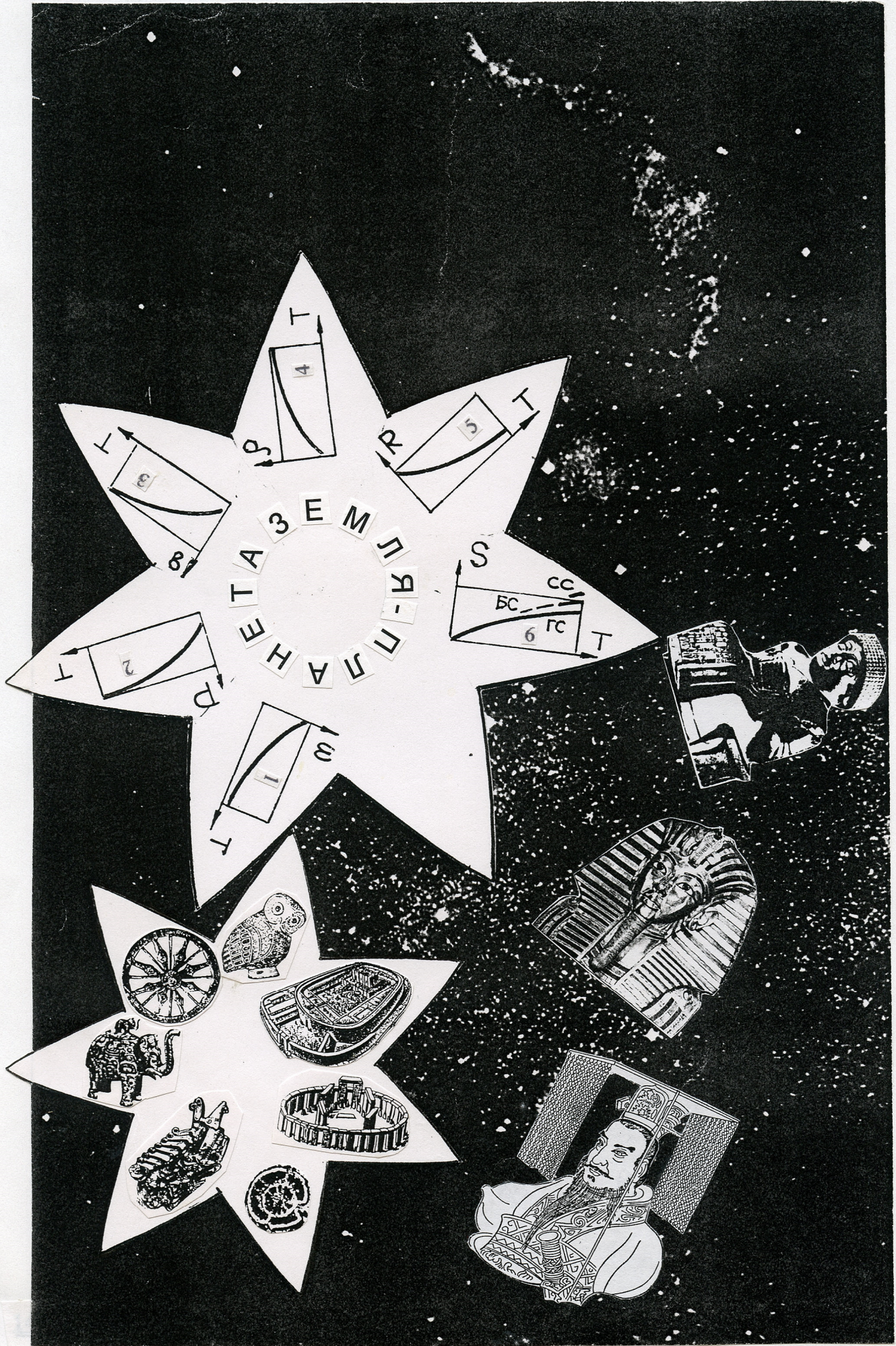
Л. Баньковский

•Аркаим глазами уральских детей



ЗЕМЛЯ-ПЛАНЕТА (пояснения к илл. на с.14)

а) Графики изменения характеристик Земли на всём протяжении её существования (Т - возраст Земли, млрд. лет):
 1. Угловая скорость вращения (1/сек). 2. Продолжительность суток (Р). 3. Ускорение силы тяжести (10^{-2}см/сек^2). 4. Средняя плотность (г/см^3). 5. Радиус (тыс. км.). 6. Накопление информации S: ГС - геосфера; БС - биосфера; СС - социосфера;
 б) Символы древних цивилизаций (см. с. 16). в) Портреты: шумерского правителя (исака) г. Лагаша Гудеа (XXII в до н. э.); Тутанхамона (Новое Царство, XVIII династия, 1361-1352 гг. до н. э.). Императора Цин Шихуан-ди (259-210 гг. до н. э.).



ЗЕМЛЯ – ЖИВОЙ ОРГАНИЗМ И СГУСТОК МНОГИХ ЭНЕРГИЙ

Лишь недавно стало очевидным, что все исследования взаимоотношений человека и земных стихий относятся не только к сфере техники и технологии, но ещё больше – к сфере культуры.

Известный историк и этнолог Л.Н. Гумилёв ввёл в научный обиход понятие "пассионарность" и объяснил его как свойство человеческих популяций временами необычайно сильно возбуждаться, вступать в периоды неординарной активности. Именно такое состояние человека и его популяций не знает преград в осуществлении особенно масштабных видов деятельности. В эти времена создаются, например, новые цивилизации, совершаются ранее немыслимые научные открытия, реализуются великие технические и гуманитарные изобретения, возводятся небывало сложные технические сооружения, коммуникационные системы.

Пассионарность, по Гумилёву, это особый вид энергии человека, привходящей и усваиваемой человеческими популяциями извне, из окружающей природы, из космоса. Расширяя круг представлений о пассионарности, Гумилёв в соавторстве с астрономом К. Ивановым в начале 80-х годов написал необычную статью и сопроводил её следующей схемой:



На ней изображена последовательность формирования этносов и цивилизаций в пределах своеобразных дугообразных поясов. Авторы очень интересно написанной статьи предположили, что такой схемой можно продемонстрировать факт воздействия на человечество определённых звёздных и иных космических энергий. Гумилёвская схема ставит под сомнение традиционное представление о "нечуткости" человека и его популяций к разнообразным энергетическим потокам во Вселенной. В какой-то мере Гумилёв становится на позиции знаменитого солнечного биолога А.Л. Чижевского.

На самом деле, человек, помимо корректировки своей деятельности к космическим потокам энергии, настойчиво, всеми доступными способами, ищет возмож-

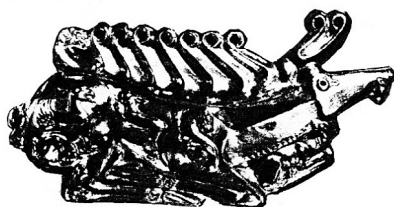
ности подключиться к её бесконечным запасам. Однако, и наша собственная планета – закономерная частица закономерно бушующей Вселенной – отнюдь не обделена ресурсами энергии для повседневной утилизации.

Владея пока ещё сравнительно небольшими знаниями о подробностях истории внутренней жизни Земли, специалисты по внутрипланетной энергетике долгое время недооценивали энергетических ресурсов активных глубинных разломов. В отличие от давно знакомых вулканов и гейзеров, энергетические истечения вдоль разломов земной коры открыты сравнительно недавно. Изучение таких "поверхностных всплесков" подземного океана энергии позволило геологам сформулировать концепцию о нашей "живой" Земле, "неистой" планете. С новой точки зрения на Землю гумилёвская концепция "поясового" формирования этносов и цивилизаций является следствием внутриземной тектонической активности. Источником пассионарности человеческих популяций служит энергия земных недр, высвобождающаяся через периодически приоткрывающиеся глубинные разломы планеты. Какими космическими факторами "управляются" глубинные разломы Земли, мы расскажем в следующих публикациях.

Схема Гумилёва и Иванова ещё раз заставляет задуматься над тем, что энергия активных зон земной коры не настолько мала, чтобы в нашу эпоху всевозможных энергетических кризисов этими ресурсами можно было свободно пренебречь.



Бронзовый сосуд.
Сер. II тыс. до н. э.
Китайская цивилизация.

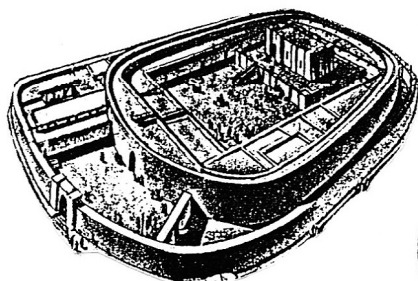


Олень. Скифский мир. X в. до н. э. - IV в. н. э.

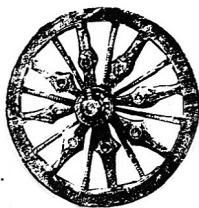


Л. Баньковский

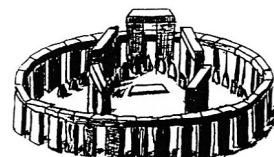
Фатьяновская культура
Первая половина II тыс. до н. э.



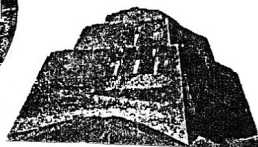
Конарак. Колесо Храма
Солнца. XIII в. н. э.
Индийская цивилизация



Сова:
государственный
символ Афин.
Греческая цивилизация.



Англия. «Висящие камни». II тыс. до н. э.
Мегалитическая цивилизация.



Медум (близ Каира). Пирамида Снофру.
Нач. III тыс. до н. э. Египетская цивилизация.

Городище Хафадже. Круглый храм.
Первая половина III тыс. до н. э.
Шумерская цивилизация.



Персеполь. Индоевропейцы в резиденции Дария I.
Конец VI-V вв. до н. э. Древнеиранская цивилизация.

Южный Урал. Аркаим.
«Страна городов»
II тыс. до н. э.



Ключи 书 密码

Материалы, пожалуйста, приносите по адресу:
м.Октябрьская, Ленинский проспект, д.6 ком. Центр китайского языка
№ 6-7(10-11) СЕНТЯБРЬ-ОКТЯБРЬ 1998 © 尼古拉